



Rapport n° 2024-S-03-FR

## **Facts & Figures camions**

Analyse statistique des accidents de camions en Belgique et en Europe



Numéro de rapport	2024-S-03-FR
Dépôt légal	D/2024/0779/66
Client	Service Public Fédéral Mobilité et Transports
Date de publication	9/01/2025
Auteur(s)	Freya Sloomans
Éditeur responsable	Karin Genoe

Les vues ou opinions exprimées dans ce rapport ne sont pas nécessairement celles du client.

La reproduction des informations de ce rapport est autorisée à condition que la source soit explicitement mentionnée : Sloomans, F (2025). Facts & Figures camions – Analyse statistique des accidents de camions en Belgique et en Europe, Bruxelles: Institut Vias

Dit rapport is eveneens beschikbaar in het Nederlands.

## Table des matières

<b>1 Terminologie</b>	<b>4</b>
<b>2 Chiffres clés</b>	<b>6</b>
<b>3 Résumé</b>	<b>7</b>
<b>4 Introduction</b>	<b>8</b>
<b>5 Évolution des accidents de camions et le nombre de décédés dans ces accidents</b>	<b>9</b>
5.1 Accidents de camions . . . . .	9
5.2 Décédés 30 jours dans des accidents de camions . . . . .	11
<b>6 Lieu de l'accident</b>	<b>13</b>
6.1 Régions et provinces . . . . .	13
6.2 Type de route . . . . .	14
6.3 Carrefour . . . . .	15
<b>7 Caractéristiques des usagers de la route</b>	<b>16</b>
7.1 Types d'usagers de la route impliqués dans les accidents de camions . . . . .	16
7.2 Âge . . . . .	17
7.3 Sexe . . . . .	18
7.4 Nationalité . . . . .	19
<b>8 Période des accidents</b>	<b>21</b>
8.1 Variations mensuelles . . . . .	21
8.2 Par semaine . . . . .	21
8.3 Par heure de la journée . . . . .	22
<b>9 Caractéristiques des accidents</b>	<b>25</b>
9.1 Type de collision . . . . .	25
9.2 Matrice de collision . . . . .	26

# 1 Terminologie

## En agglomération/hors agglomération

L'agglomération est une zone bâtie avec un trafic local important, dont les voies d'accès sont indiquées par les panneaux F1 et les voies de sortie par les panneaux F3. Les routes hors agglomération comprennent les autoroutes.

## Décédés 30 jours

Toute personne décédée dans un accident de la circulation ou décédée de ses conséquences dans les 30 jours suivant l'accident.

## Accident (corporel) mortel

Accident corporel avec au moins un décédé 30 jours

## Accident unilatéral

Un seul véhicule (une bicyclette est également un véhicule) est impliqué dans l'accident et il ne s'agit pas d'un accident unilatéral impliquant un piéton (car, dans ce cas, il ne s'agit pas d'un accident de la circulation).

## Gravité des accidents

La gravité de l'accident est égale au nombre de décédés 30 jours pour 1 000 accidents corporels enregistrés.

## Gravité totale

Tous les tués de la route impliqués dans un accident corporel sont inclus dans le calcul de la gravité.

## Gravité spécifique

Pour calculer la gravité des accidents corporels par type d'usager de la route, on utilise parfois la gravité spécifique. Par exemple, la gravité spécifique des accidents de camions est le nombre d'occupants de camions tués pour 1 000 accidents de camions. La gravité globale des accidents de camions est le nombre total de tués dans les 30 jours (occupants de camions et opposants) dans les accidents de camions pour 1000 accidents de camions.

## Blessés

Toute personne blessée (avec ou sans hospitalisation) dans un accident de la route, mais non tuée.

## Victime

Toute personne décédée ou blessée dans un accident de la route.

## Période

- Jour : la journée (le jour) dure de 6h00 à 21h59.
- Nuit : la nuit dure de 22h00 à 5h59.
- Semaine : la semaine dure du lundi 6.00am au vendredi 9.59pm.
- Week-end : le week-end dure du vendredi 22h au lundi 5h59.

## Accident de la route

Une collision entre deux usagers de la route ou la perte de contrôle d'un véhicule, suivie ou non d'une collision avec un obstacle. La définition de Statbel est la suivante : « Un accident sur la voie publique impliquant au moins un véhicule (motorisé ou non) et causant des dommages corporels.

## Utilisateurs de la route

Personnes participant à la circulation à pied ou en véhicule.

\*\* Partenaire de la collision\*\*

Il s'agit de la partie adverse dans une collision.

## Piéton

Les usagers de la route se déplaçant à pied ou poussant une bicyclette ou un cyclomoteur, ainsi que les

utilisateurs de fauteuils roulants.

### **Cyclomoteur**

Cyclomoteur de type A ou cyclomoteur de type B ou cyclomoteur à trois ou quatre roues.

### **motocyclette**

Tout véhicule à moteur à deux roues, avec ou sans side-car et qui ne répond pas à la définition du cyclomoteur.

### **Voiture**

Une voiture de tourisme, une voiture à double usage, un minibus ou un camping-car.

### **Camionnette**

Véhicule à moteur destiné au transport de marchandises dont la masse maximale autorisée est de 3 500 kg.

### **Camion**

Véhicule à moteur destiné au transport de marchandises d'une masse maximale autorisée supérieure à 3 500 kilos, ou tracteur avec ou sans semi-remorque.

**Table 1.** Pays européens selon la notation ISO

Abréviation	Pays
AT	Autriche
BE	Belgique
BG	Bulgarie
CY	Chypre
CZ	Rép.Tchèque
DE	Allemagne
DK	Danemark
EE	Estonie
EL	Grèce
ES	Espagne
FI	Finlande
FR	France
HR	Croatie
HU	Hongrie
IE	Irlande
IT	Italie
LT	Lituanie
LU	Luxembourg
LV	Lettonie
MT	Malte
NL	Pays-Bas
PL	Pologne
PT	Portugal
RO	Roumanie
SE	Suède
SI	Slovénie
SK	Slovaquie
EU	L'Union Européenne

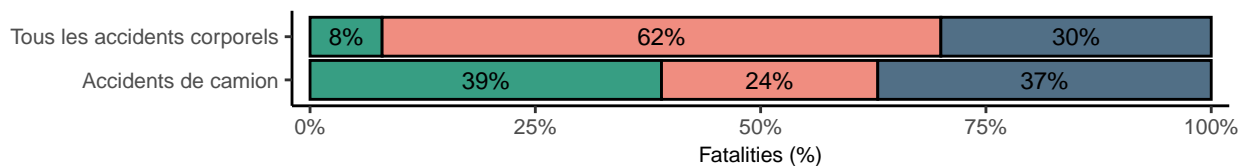
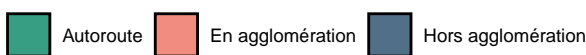
## 2 Chiffres clés

### Dodelijke slachtoffers in vrachtwagenongevallen, 2023

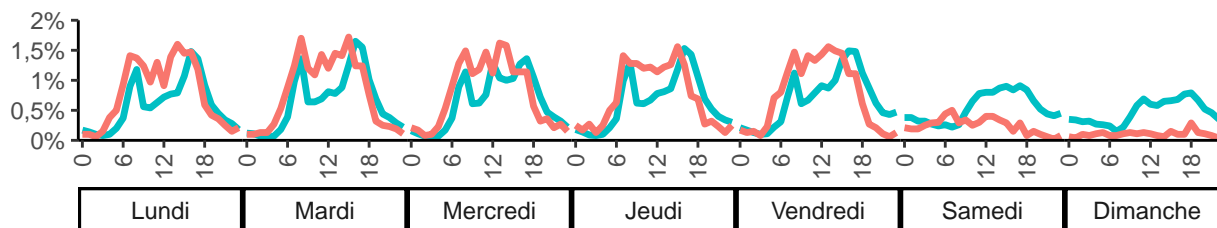


- 80 doden, waarvan 8 inzittende van een vrachtwagen
- 4,7% van alle verkeersdoden
- Het aantal doden in vrachtwagenongevallen daalde met 22% tegenover 2014, maar het aandeel in alle doden daalde slechts licht

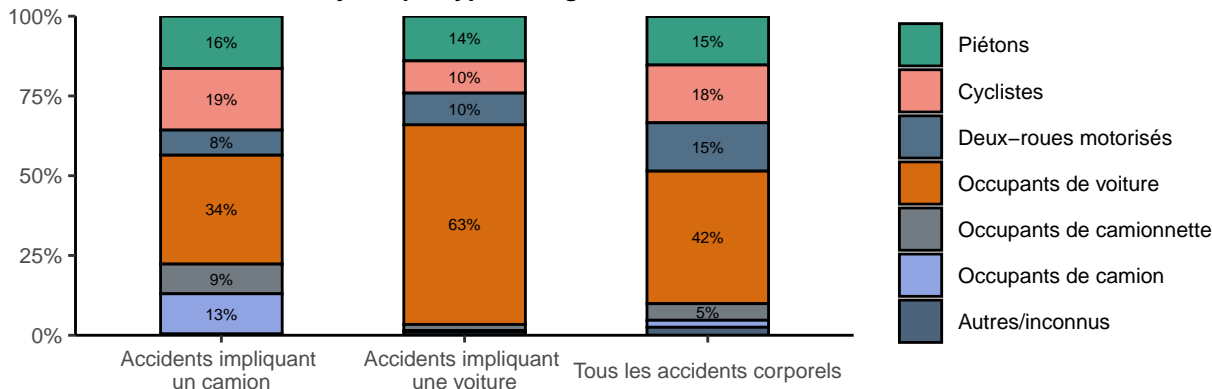
#### Type de route



#### Accidents corporels par heure



#### Décédés 30 jours par type d'utilisateur de la route



### 3 Résumé

Les accidents de camions ont connu la plus forte baisse parmi tous les types d'usagers de la route au cours des dix dernières années. Néanmoins, la gravité de ces accidents reste la plus élevée de tous les modes de transport. Les décès concernent principalement les opposants aux camions, plutôt que les occupants des camions eux-mêmes. En Belgique, la gravité des accidents était de 53 décès pour 1 000 accidents de camions, ce qui est inférieur à la moyenne européenne de 82 décès pour 1 000 accidents de camions.

La baisse du nombre d'accidents de camions a stagné ces dernières années. Sur une période de 10 ans, le nombre d'accidents de camions en Belgique a diminué moins que la moyenne européenne.

Le nombre de décédés jours dans des accidents de camions a diminué de 40 % en dix ans. Cependant, leur part dans le nombre total de tués sur la route n'a diminué que de 2 points de pourcentage. La baisse enregistrée en Belgique est légèrement inférieure à la moyenne européenne.

Il est intéressant de noter que plus de 7 accidents de camions sur 10 se sont produits en Flandre, alors que le taux de gravité des accidents est le plus élevé en Wallonie. Les accidents de camions sont plus fréquents sur les autoroutes que tous les accidents corporels. De plus, la proportion de ces accidents sur les autoroutes est très élevée en Belgique par rapport aux autres pays européens, ce qui peut être lié au type d'infrastructure et au fait que la Belgique est un important pays de transit. En outre, les accidents de camions se produisent un peu plus souvent en dehors des intersections.

Plus d'un tiers des victimes d'accidents de camions sont des occupants de voitures particulières. En outre, 40 % des victimes sont des usagers de la route vulnérables. Seuls 13 % des tués étaient des occupants du camion lui-même. Ces tendances sont également confirmées par les statistiques européennes. Les occupants de camions tués sont souvent des hommes âgés de 25 à 64 ans, ce qui correspond à la démographie du groupe professionnel. Ceci est vrai tant pour la Belgique que pour l'Europe. Il est intéressant de noter que plus de la moitié des occupants de camions tués sont d'une autre nationalité.

Le mois de juin connaît un pic d'accidents de camions, tandis que les mois de juillet, décembre et janvier enregistrent le moins d'accidents. La plupart des accidents se produisent en semaine, avec des pics aux heures de pointe du matin et du soir, ainsi que le mercredi vers midi. Les accidents de camions sont plus rares le week-end, car les camions circulent principalement en semaine, mais ils s'avèrent alors plus graves.

En 2023, 6 % des accidents de camions étaient unilatéraux, c'est-à-dire qu'ils n'impliquaient que le camion. Ces accidents se sont produits plus souvent la nuit, en semaine comme le week-end, que les accidents impliquant plusieurs usagers de la route.

---

L'objectif de ces rapports "Facts & Figures" est de fournir des statistiques récentes sur un thème spécifique de la sécurité routière, par exemple un groupe d'âge ou un mode de transport spécifique. Les chiffres les plus récents de ce rapport Facts & Figures se rapportent à l'année 2023.

---

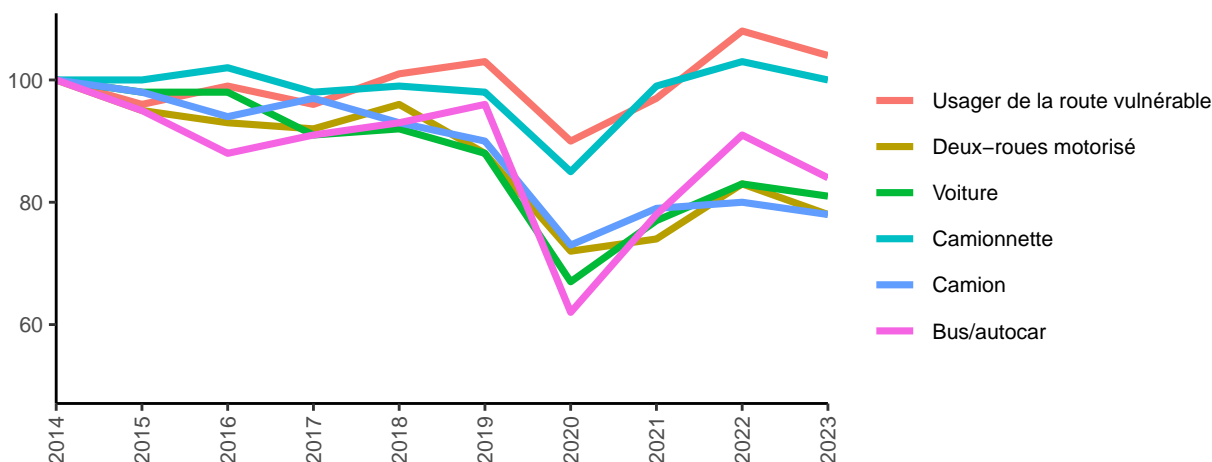
## 4 Introduction

Ce rapport nous en apprend davantage sur les caractéristiques des accidents de camion en Belgique et compare la situation belge avec celle des autres pays d'Europe.

La Figure 1 nous montre l'évolution du nombre d'accidents corporels par type d'utilisateur de la route. Nous prenons 2014 comme indice, auquel nous attribuons la valeur 100. En dix ans, nous observons une diminution du nombre d'accidents corporels pour la plupart des types d'utilisateurs de la route, à l'exception des usagers vulnérables (cyclistes et piétons) et des camions légers. Les camions et les deux-roues motorisés ont enregistré la baisse la plus importante.

En 2021 et en 2022, nous avons clairement vu un retour à la normale de la situation après la pandémie de COVID-19, avec une hausse du nombre d'accidents pour l'ensemble des types d'utilisateurs de la route, y compris les camions.

**Figure 1.** Évolution (2014 = base 100) du nombre d'accidents corporels, selon les différents types d'utilisateurs de la route (2014-2023). Source : Statbel (Direction générale Statistique - Statistics Belgium)

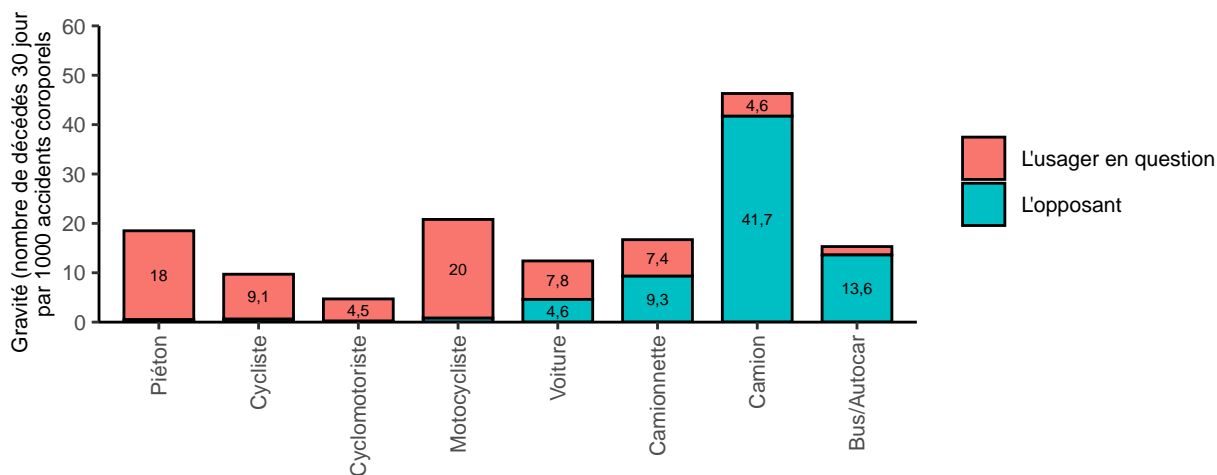


La Figure 2 représente la gravité des accidents corporels pour différents modes de déplacement en 2023. La gravité d'un accident corporel est définie comme étant le nombre de décédés 30 jours par 1 000 accidents corporels. La hauteur de la barre représente la gravité totale de l'accident : elle reflète le nombre total de décès pour 1 000 accidents corporels impliquant l'utilisateur de la route mentionné. La partie rouge des barres indique le nombre de décès pour 1 000 accidents corporels chez l'utilisateur de la route en question et la partie bleue le nombre de décès pour 1 000 accidents corporels chez l'opposant.

Nous constatons que la gravité des accidents de la route varie fortement en fonction des usagers impliqués. Pour les camions, notons que non seulement la gravité totale est très élevée, mais que la gravité pour l'opposant l'est également. Ce sont donc principalement les opposants des camions qui sont mortellement blessés en cas d'accident de camion.



**Figure 2.** Gravité spécifique (décédés 30 jours pour 1000 accidents corporels parmi l'utilisateur en question) et gravité de l'opposant (décédés 30 jours pour 1000 accidents corporels parmi les opposants), selon les différents types d'utilisateurs de la route (2023). Source : Statbel (Direction générale Statistique - Statistics Belgium)



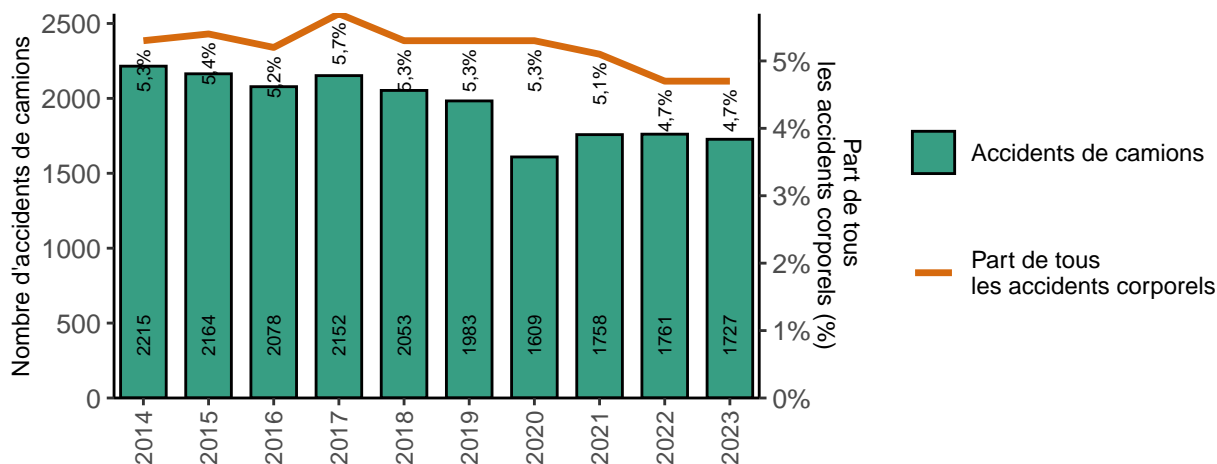
## 5 Évolution des accidents de camions et le nombre de décédés dans ces accidents

### 5.1 Accidents de camions

Le nombre d'accidents de camion est en constante diminution depuis 2014. Au cours de la période 2014-2023, la baisse enregistrée était de 22 %, le nombre d'accidents étant passé de 2 215 à 1 727. Depuis 2021, le nombre d'accidents de camion s'est stabilisé. En 2023, une légère baisse (-2 %) a été enregistrée par rapport à 2022.

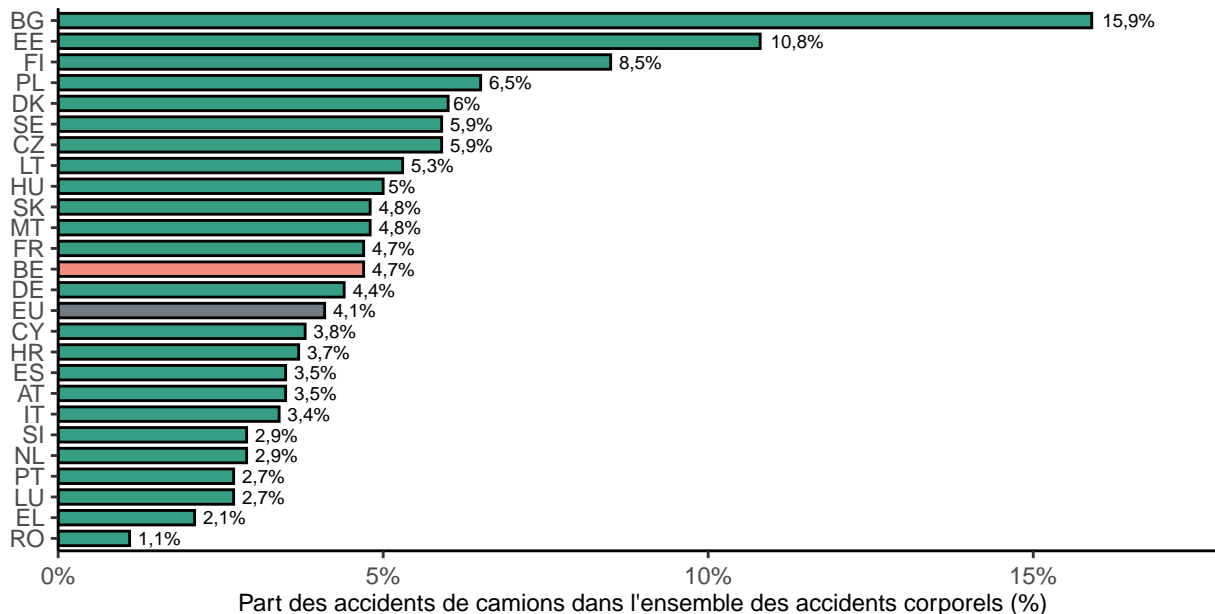
La proportion d'accidents de camion par rapport au nombre total d'accidents corporels a légèrement baissé, passant de 5,3 % en 2014 à 4,7 % en 2023.

**Figure 3.** Évolution des accidents de camions et leur part dans l'ensemble des accidents corporels (2014-2023). Source : Statbel (Direction générale Statistique - Statistics Belgium)



En 2022, 4,1 % des accidents corporels au sein de l'Union européenne impliquaient un camion. La proportion en Belgique était un peu plus élevée : 4,7 %. La France et l'Allemagne présentaient une proportion comparable d'accidents de camion (respectivement 4,7 % et 4,4 %), alors que celle-ci était plus faible aux Pays-Bas et au Luxembourg (respectivement 2,9 % et 2,7 %).

**Figure 4.** Part des accidents de camions dans l'ensemble des accidents corporels dans les pays de l'Union européenne (2020-2022). Source : CARE (Community Road Accident Database)

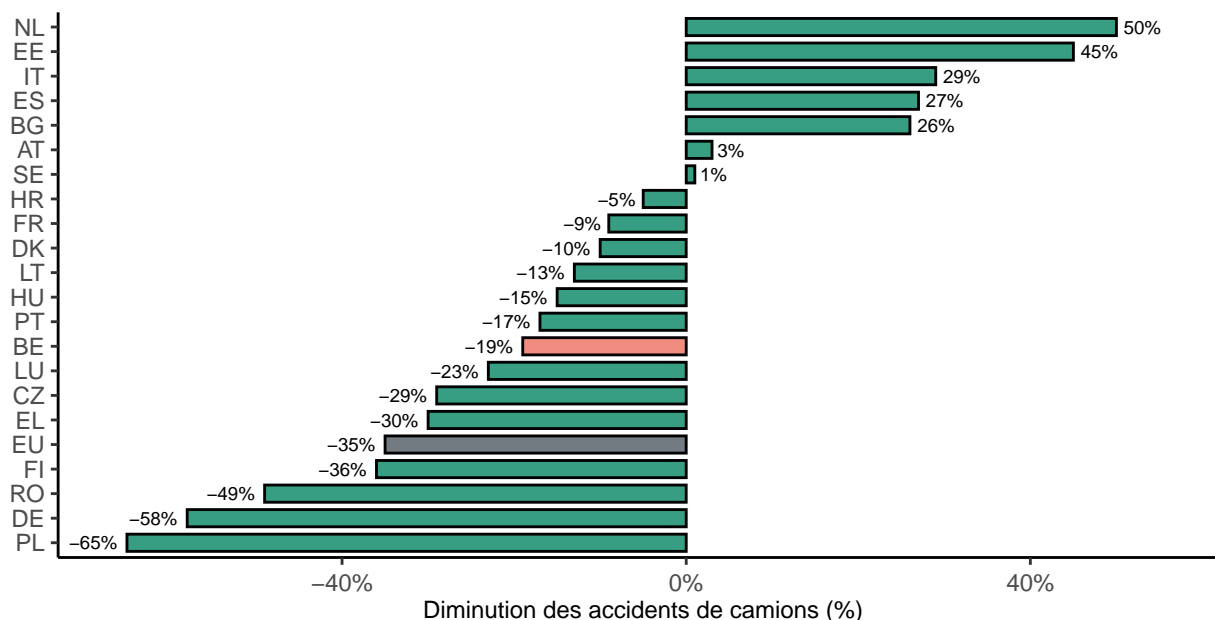


L'Irlande et la Lettonie ne sont pas incluses dans le graphique en raison de données manquantes

La Figure 5 représente la baisse en pour cent du nombre d'accidents de camion en Belgique et dans les autres pays de l'Union européenne. Elle compare 2022 à 2013.

En Belgique, cette baisse équivalait à 19 % : le nombre d'accidents de camion y a donc diminué moins fortement qu'au sein de l'Union européenne qui a enregistré une baisse moyenne de 35 %. Si l'on s'intéresse à nos pays frontaliers, nous constatons que c'est en Allemagne (-58 %) et au Luxembourg (-23 %) que la baisse du nombre d'accidents de camion est la plus importante. En France, elle ne s'élevait qu'à 9 %, tandis qu'aux Pays-Bas (qui avait pourtant la plus faible proportion d'accidents de camion, comme le montre la Figure 4), le nombre d'accidents de camion a doublé.

**Figure 5.** Variation en pourcentage du nombre d' accidents impliquant un camion, par pays de l'UE (2013 versus 2022).  
Source : CARE (Community Road Accident Database)

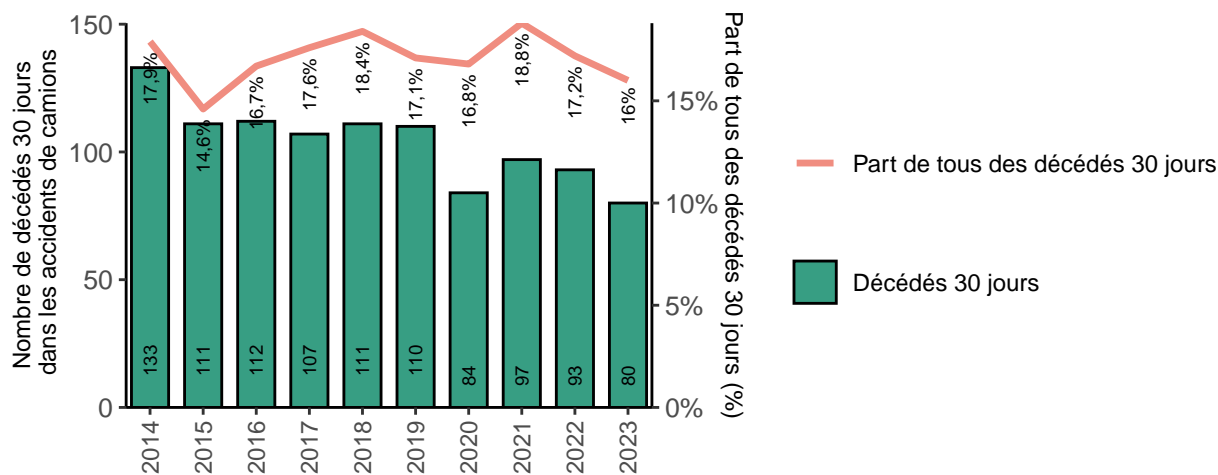


Chypre, l'Irlande, Malte et la Slovaquie ne figurent pas dans le graphique en raison du faible nombre d'accidents de camions

## 5.2 Décédés 30 jours dans des accidents de camions

Le nombre de décédés 30 jours dans des accidents de camion a diminué de 40 % en dix ans. En 2023, 80 personnes sont décédées dans de tels accidents. La proportion de tués dans des accidents de camion par rapport à l'ensemble des décès sur la route a seulement diminué de deux points de pourcentage en dix ans : de 17,9 % à 16,0 %.

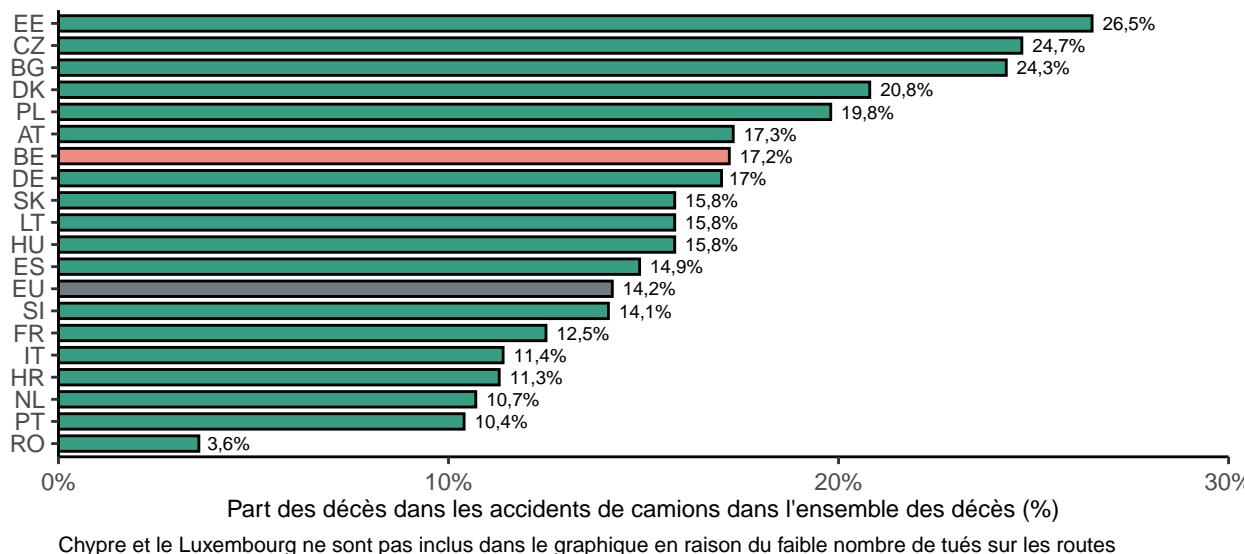
**Figure 6.** Évolution du nombre de décédés 30 jours dans les accidents de camions et leur part dans l'ensemble des décédés 30 jours (2014-2023). Source : Statbel (Direction générale Statistique - Statistics Belgium)



En 2022, le nombre de tués dans des accidents de camion par rapport au nombre total de tués diffère

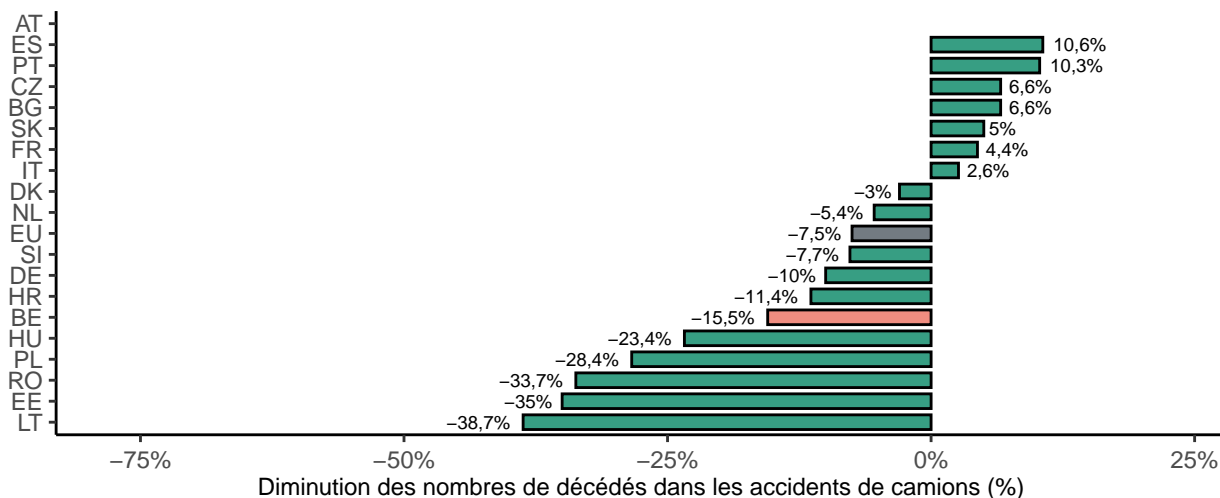
entre les pays de l'UE : de 3,6 % en Roumanie à 26,5 % en Estonie. La moyenne de l'UE se situe à 14 % (Commission européenne, 2024). Par rapport à l'ensemble des décès sur la route en Belgique, le nombre de tués dans des accidents de camion s'élève à 17 %, un chiffre légèrement supérieur à la moyenne de l'UE-27. Cette proportion est plus faible dans nos voisins.

**Figure 7.** Part des décédés 30 jours par accident de camion dans le total des décédés 30 jours par pays de l'UE (2022). Source : CARE (Community Road Accident Database)



Nous calculons également la baisse en pour cent pour le nombre de décédés 30 jours entre 2019 et 2022. La diminution enregistrée en Belgique se situe juste en dessous de la moyenne européenne (22 % en Belgique contre 23 % au sein de l'UE) et est comparable à la baisse aux Pays-Bas, au Luxembourg et en France. L'Allemagne fait un peu mieux avec une baisse du nombre de décédés 30 jours de 28 %.

**Figure 8.** Variation en pourcentage du nombre de décédés dans des accidents de camions, par pays de l'UE (2019 versus 2022). Source : CARE (Community Road Accident Database)

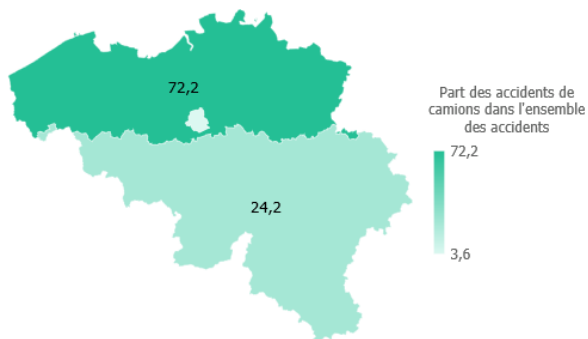


## 6 Lieu de l'accident

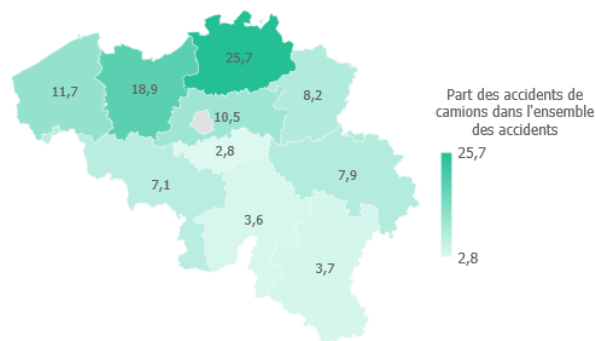
### 6.1 Régions et provinces

Plus de 70 % de tous les accidents de camion ont eu lieu en Région flamande. En 2023, la province d'Anvers a enregistré la plus grande proportion d'accidents de poids lourd (25,7 %), tandis que la province du Brabant wallon enregistrait la proportion la plus faible (2,8 %).

**Figure 9.** Répartition des accidents de camions par région (2023)  
Source : Statbel (Direction générale Statistique - Statistics Belgium)



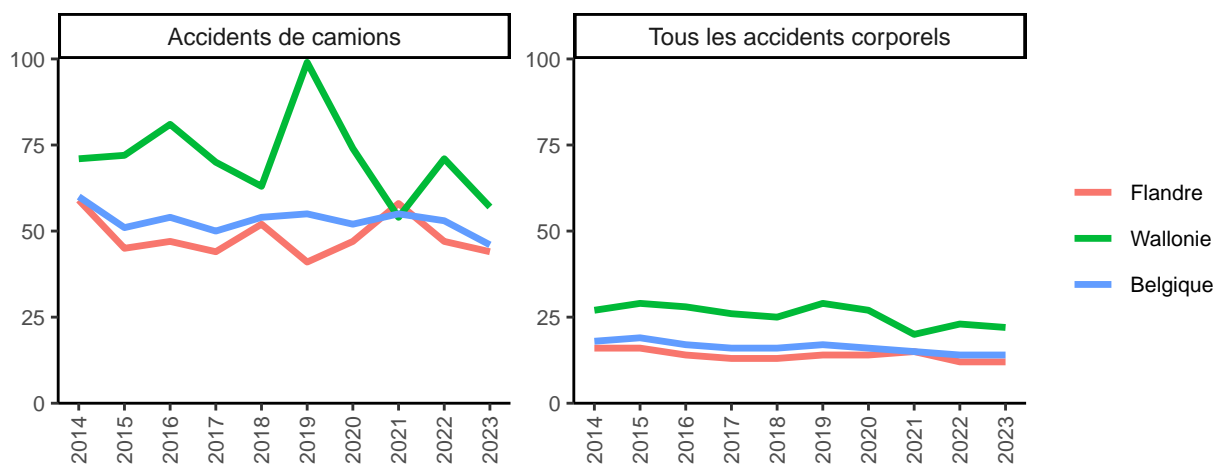
**Figure 10.** Répartition des accidents de camions par province (2023)  
Source : Statbel (Direction générale Statistique - Statistics Belgium)



La Figure 11 représente la gravité des accidents, définie comme étant le nombre de décédés 30 jours pour 1 000 accidents corporels.

Dans chaque Région, la gravité des accidents de camion est jusqu'à trois plus élevée que celle de l'ensemble des accidents corporels. Bien que seulement un quart de tous les accidents de camion se soient produits en Wallonie, c'est dans cette Région que la gravité des accidents est la plus élevée.<sup>1</sup>

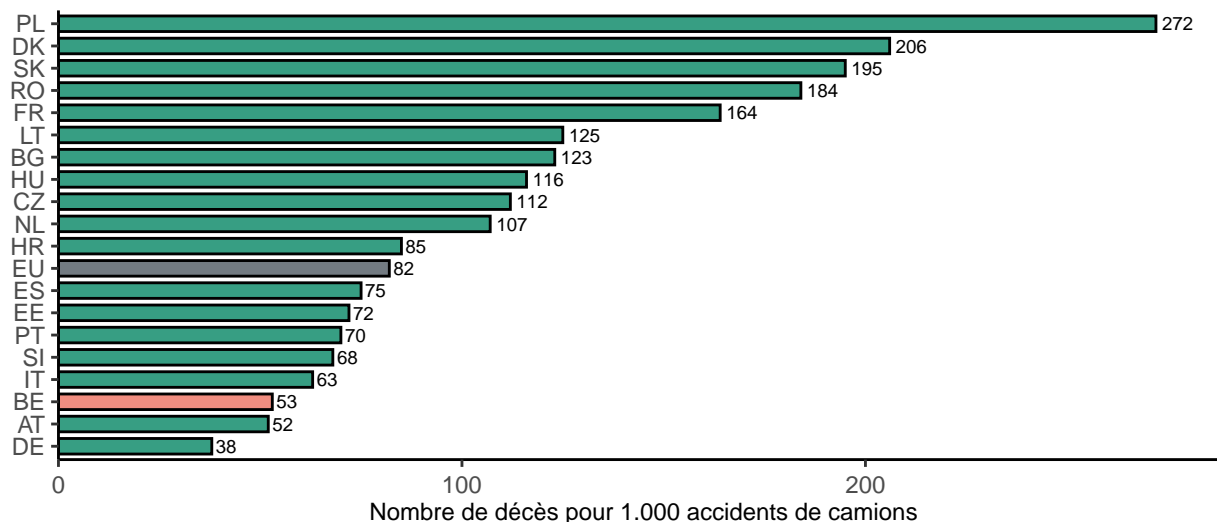
**Figure 11.** Évolution de la gravité des accidents de camions et de tous les accidents corporels, selon la région (2014-2023). Source : Statbel (Direction générale Statistique - Statistics Belgium)



1. En raison des caractéristiques particulières de la Région de Bruxelles-Capitale, qui est plutôt une métropole qu'une Région comme la Flandre et la Wallonie, les comparaisons ne sont pas pertinentes. Voilà pourquoi la Région de Bruxelles-Capitale n'est pas reprise dans cette figure.

Avec 53 décès pour 1 000 accidents de camion en 2022, la gravité des accidents de camion en Belgique est inférieure à la moyenne européenne qui est de 82 décès pour 1 000 accidents de camion. Parmi nos pays frontaliers, seule l'Allemagne obtient un meilleur résultat, avec une gravité des accidents de 38 décès pour 1 000 accidents de camion.

**Figure 12.** Gravité des accidents de camions par pays de l'UE (2022). Source : CARE (Community Road Accident Database)

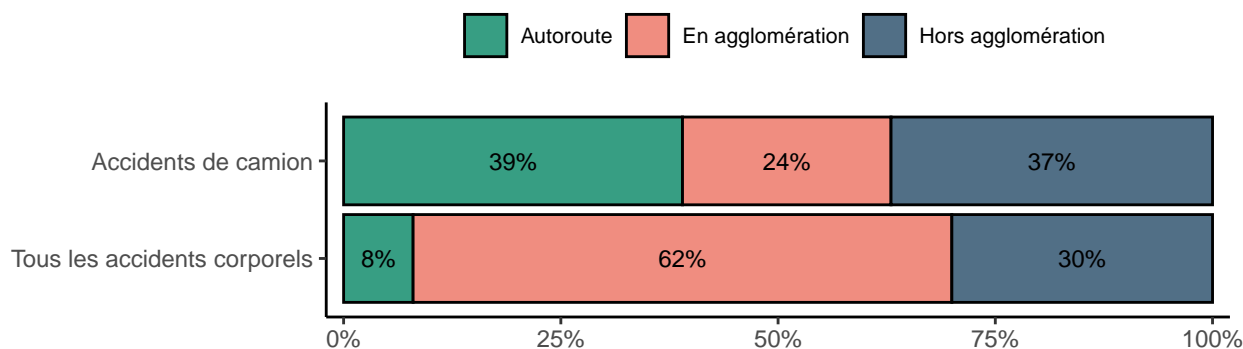


Chypre, la Finlande, la Grèce, l'Irlande, le Luxembourg, la Lettonie, Malte et la Suède ne sont pas inclus dans le graphique en raison de donnée

## 6.2 Type de route

Comparés à l'ensemble des accidents corporels, les accidents de camion se produisent plus souvent sur autoroute : 39 % des accidents de camion ont eu lieu sur autoroute, contre 8 % de tous les accidents corporels. Cet écart est dû à l'exposition plus importante des camions sur autoroute.

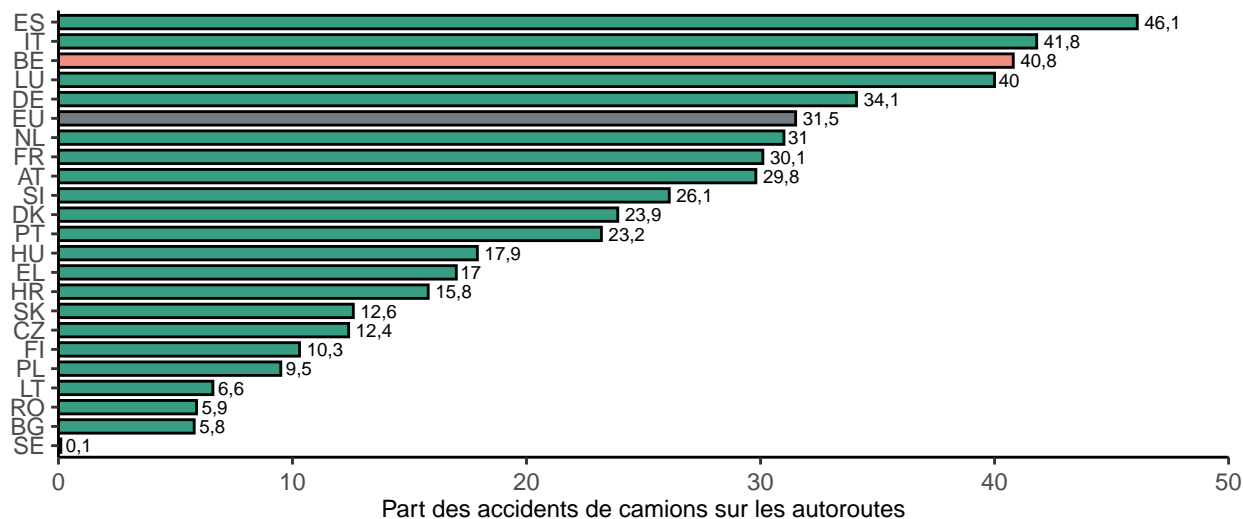
**Figure 13.** Répartition du nombre d'accidents de camions et tous les accident corporels selon les différents régimes de routes (2023). Source : Statbel (Direction générale Statistique - Statistics Belgium)



La proportion d'accidents sur autoroute en Belgique est très élevée par rapport à d'autres pays d'Europe. En 2022, seules l'Espagne et l'Italie nous précédaient dans le classement. La moyenne européenne se situe à 31 %.

Cela est évidemment fortement lié au nombre d'autoroutes dont dispose un pays donné. Nous savons par exemple que les pays de l'est de l'Union européenne comptent moins d'autoroutes que les autres pays de l'UE.

**Figure 14.** Part des accidents de camions sur les autoroutes, par pays de l'UE (2022). Source : CARE (Community Road Accident Database)

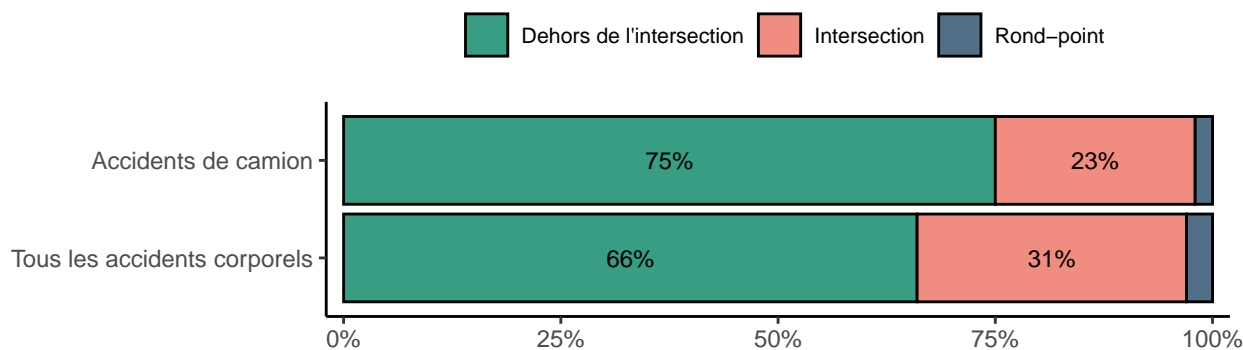


Chypre, Estonie, Irlande, Lettonie et Malte ne sont pas inclus dans le graphique en raison de données manquantes.

### 6.3 Carrefour

Les accidents de camion surviennent un peu plus souvent en dehors des carrefours que l'ensemble des accidents corporels.

**Figure 15.** Répartition du nombre d'accidents de camions et tous les accidents corporels, avec distinction entre les accident survenus dans une intersection et en dehors des intersections (2023). Source : Statbel (Direction générale Statistique - Statistics Belgium)



## 7 Caractéristiques des usagers de la route

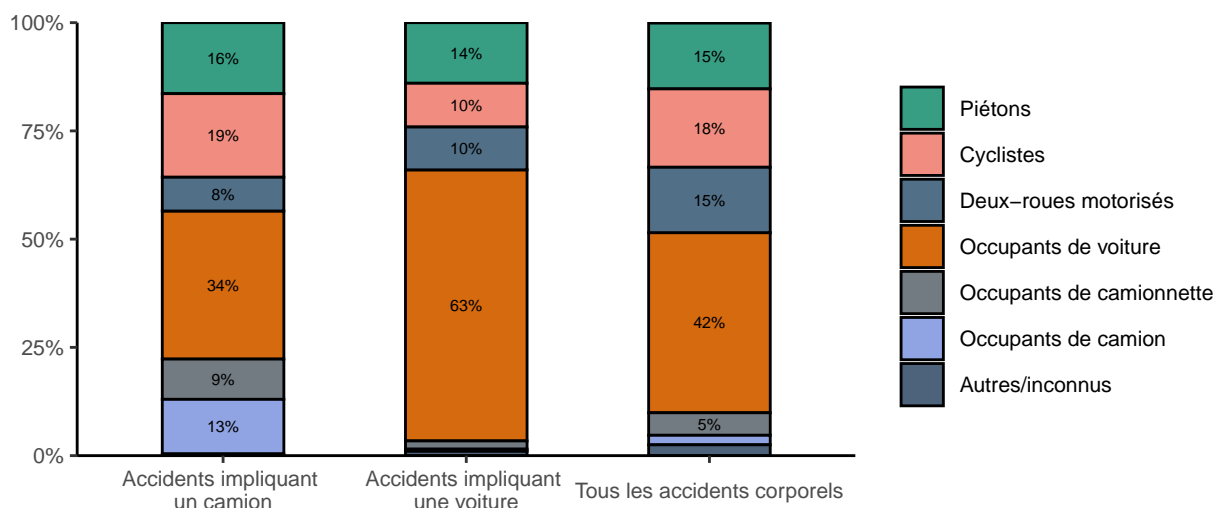
### 7.1 Types d’usagers de la route impliqués dans les accidents de camions

La Figure 16 représente les différents types d’usagers de la route mortellement blessés dans des accidents de camion, des accidents avec des voitures particulières et dans l’ensemble des accidents corporels en 2023.

Nous remarquons que 13 % des décédés 30 jours dans des accidents de camion étaient des occupants d’un camion. Plus d’un tiers des décédés 30 jours dans ces accidents étaient des occupants d’une voiture particulière et près de quatre sur dix étaient des cyclistes ou des piétons.

En comparant la situation aux accidents avec des voitures particulières, nous constatons que 62 % des tués étaient des occupants d’une voiture particulière, ce qui confirme une fois encore que ce sont principalement les opposants des poids lourds qui perdent la vie dans les accidents de camion.

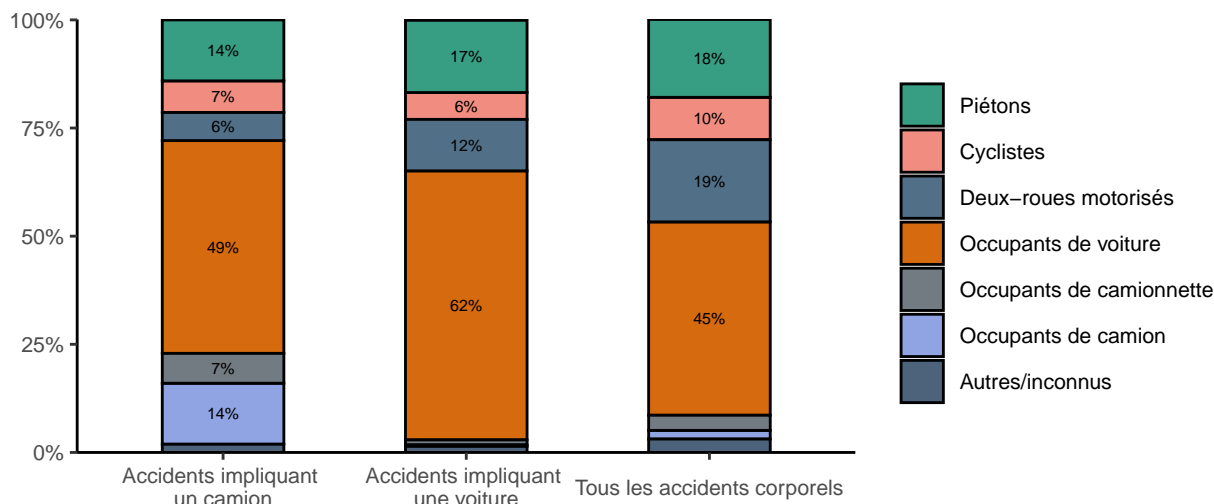
**Figure 16.** Répartition des décédés 30 jours dans les accidents de camions en fonction du type d’usager de la route (2023). Source : Statbel (Direction générale Statistique - Statistics Belgium)



Nous observons le même phénomène au sein de l’Union européenne. Près de la moitié de tous les décédés 30 jours dans des accidents de camion étaient des occupants d’une voiture particulière. La proportion d’occupants de camion tués s’élève à 14 %, un chiffre très comparable à leur proportion dans les accidents de camion en Belgique. La proportion de piétons et de cyclistes mortellement blessés dans des accidents de camion au sein de l’UE est plus faible qu’en Belgique.



**Figure 17.** Répartition du nombre de décédés 30 jours dans les accidents de camions, les accidents de voitures et tous les accidents corporels dans l'Union européenne, en fonction du type d'utilisateur de la route (2023). *Bron* : CARE (Community Road Accident Database)

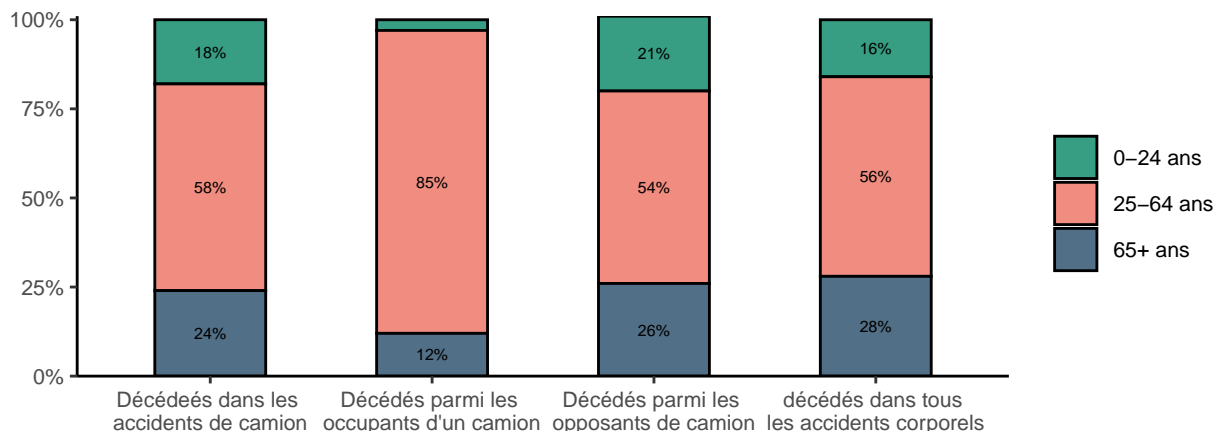


## 7.2 Âge

La répartition par âge des décédés 30 jours dans des accidents de camion ne diffère pas de la répartition par âge des décédés 30 jours dans l'ensemble des accidents corporels.

Cependant, la répartition diffère lorsque nous effectuons une distinction entre les occupants d'un camion d'une part et les opposants d'un camion d'autre part. Les tués parmi les occupants d'un camion sont souvent âgés de 25 à 64 ans, ce qui est évidemment lié aux caractéristiques de la catégorie professionnelle des chauffeurs de camion.

**Figure 18.** Répartition des décédés 30 jours dans les accidents de camions et tous les accidents corporels, par groupe d'âge (2021-2023). *Source* : Statbel (Direction générale Statistique - Statistics Belgium)

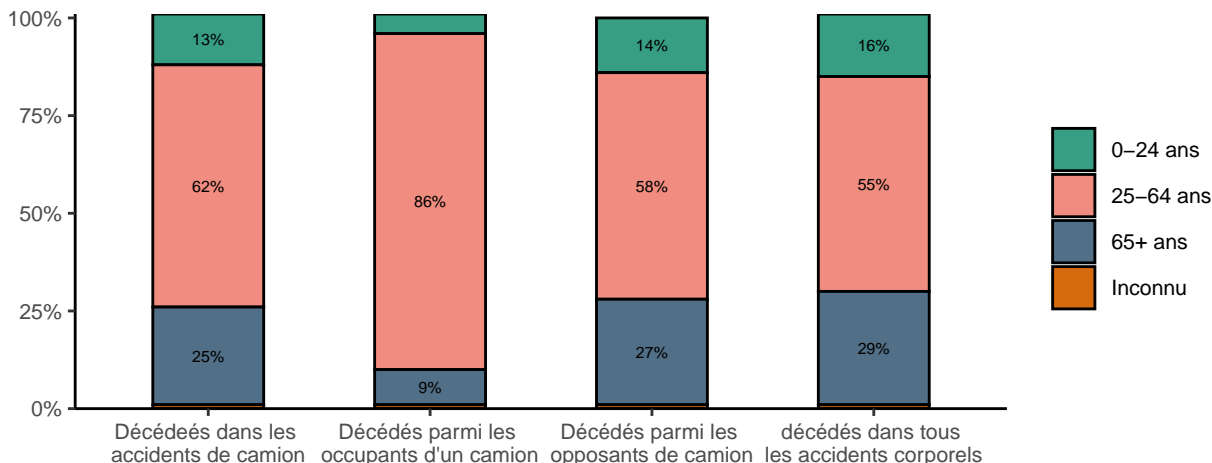


En raison du faible nombre d'occupants de camions tués, une période de trois ans a été envisagée.

La Figure 19 représente la répartition par âge de décédés 30 jours dans des accidents de camion au sein de l'Union européenne. On peut également voir qu'une grande proportion des occupants de camion ap-

partient au groupe d'âge des 25-64 ans. La répartition par âge des tués parmi les occupants correspond en revanche à la répartition par âge des tués dans l'ensemble des accidents corporels.

**Figure 19.** Répartition des décédés 30 jours dans les accidents de camions et tous les accidents corporels, dans l'Union européenne (2022). Source : CARE (Community Road Accident Database)

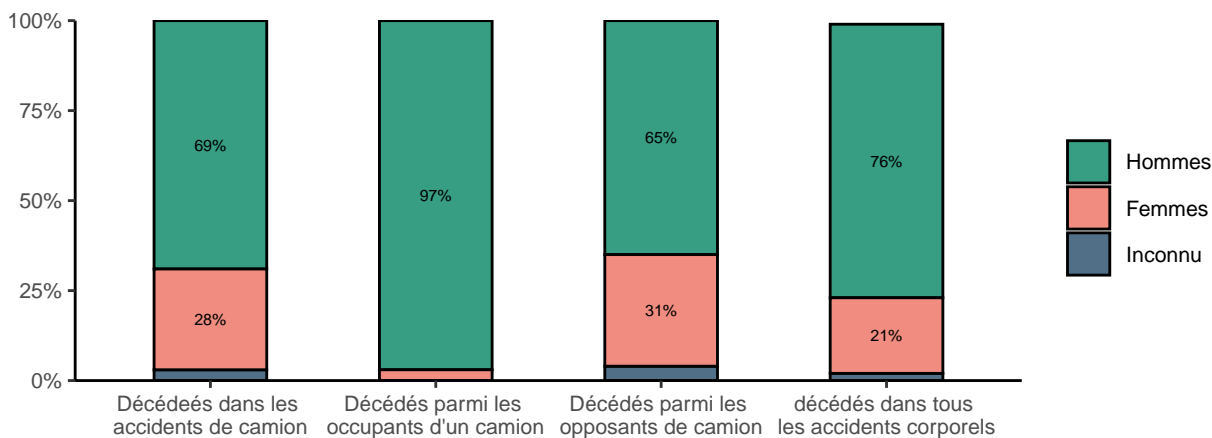


### 7.3 Sexe

La proportion d'hommes parmi les décédés 30 jours dans les accidents de camion est un peu plus faible que pour l'ensemble des accidents corporels. La distinction entre les occupants d'un camion et ses opposants révèle à nouveau une image très nuancée. Pratiquement tous les occupants d'un camion qui ont été mortellement blessés étaient des hommes. Nous pouvons ici encore faire le lien avec les caractéristiques du groupe professionnel, composé essentiellement d'hommes.

Parmi les opposants des camions, la proportion d'hommes était de 65 %, un chiffre qui coïncide davantage avec la répartition par genre des tués dans l'ensemble des accidents corporels.

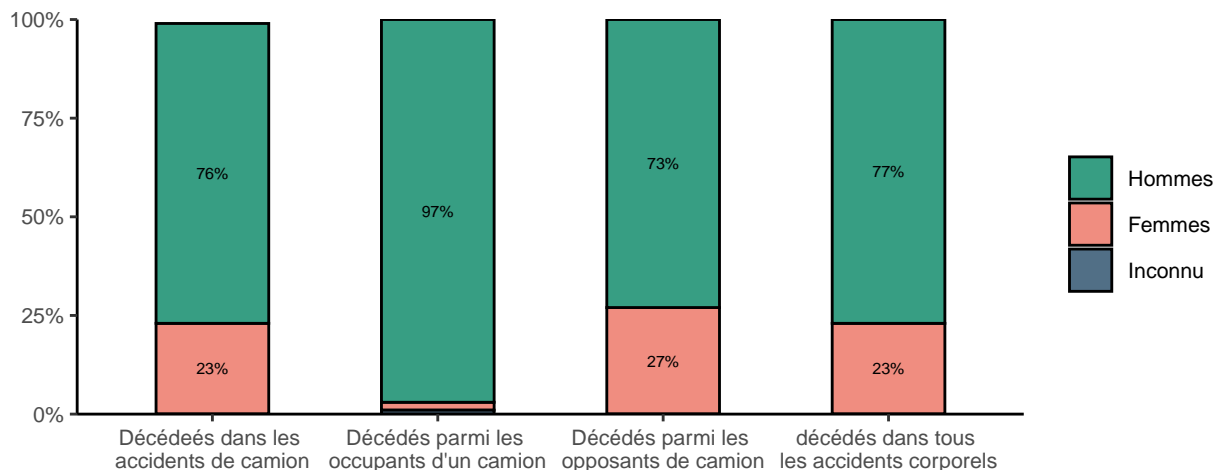
**Figure 20.** Répartition des décédés 30 jours dans les accidents de camions par sexe (2021-2023). Source : Statbel (Direction générale Statistique - Statistics Belgium)



En raison du faible nombre d'occupants de camions tués, une période de trois ans a été envisagée.

Les conclusions sont les mêmes pour l'Union européenne que pour la figure ci-dessus : la proportion d'hommes parmi les occupants de camion tués est particulièrement élevée, tandis que la répartition par genre parmi les opposants de camion correspond à la répartition pour tous les accidents corporels.

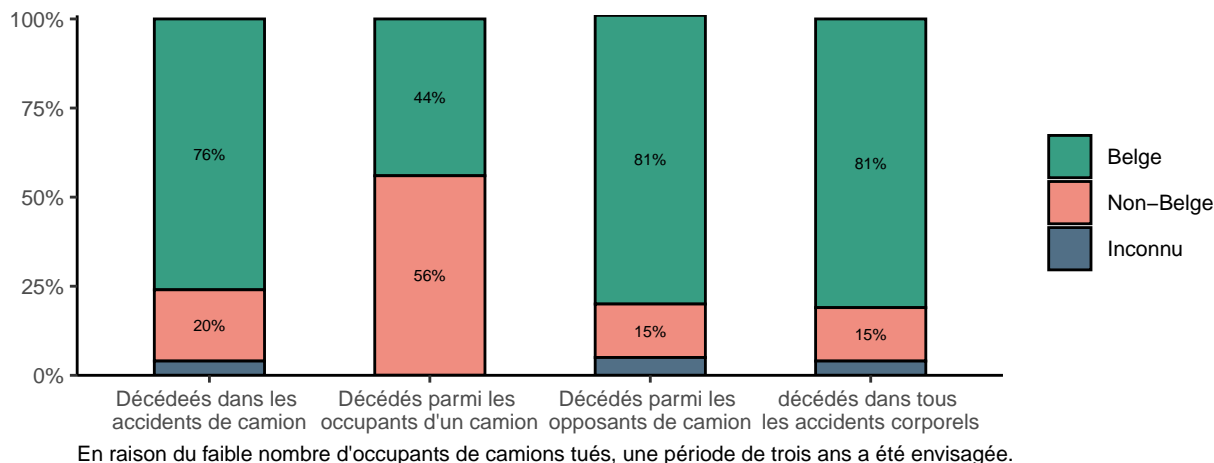
**Figure 21.** Répartition des décédés 30 jours par sexe dans les accidents de camions et tous les accidents corporels dans l'Union européenne (2022). Source : CARE (Community Road Accident Database)



### 7.4 Nationalité

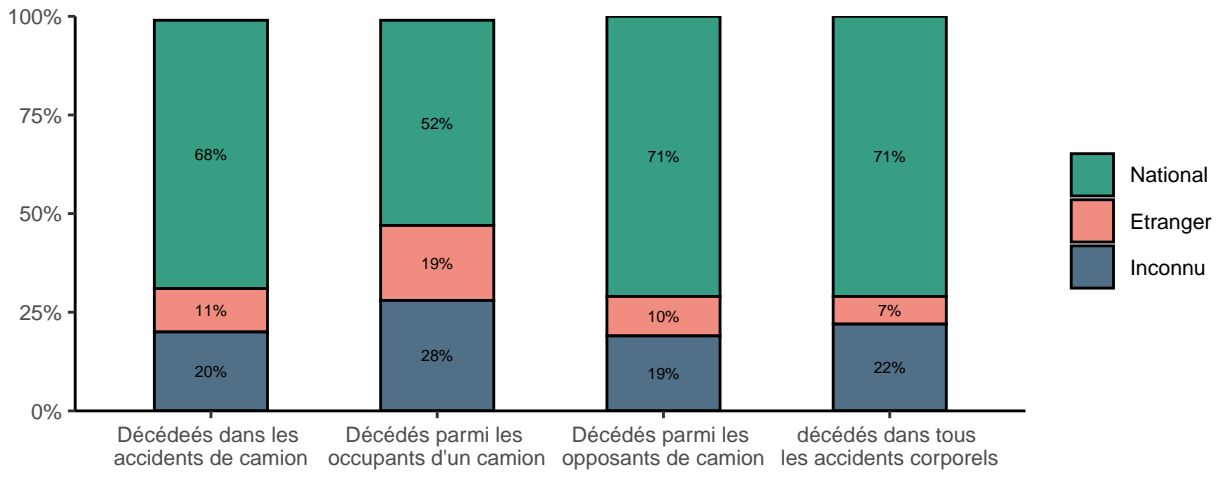
La proportion de non-Belges est un peu plus élevée parmi les tués dans des accidents de camion que dans l'ensemble des accidents corporels. En nous intéressant aux occupants de camion uniquement, nous constatons que plus de la moitié des tués étaient d'une autre nationalité. La Belgique étant un pays de transit, nombreux sont les camions non belges à circuler sur nos routes.

**Figure 22.** Répartition des décédés 30 jours dans les accidents de camions et tous les accidents corporels par nationalité (2021-2023). Source : Statbel (Direction générale Statistique - Statistics Belgium)



Au sein de l'Union européenne, la répartition relative à la nationalité des conducteurs est souvent inconnue. Nous remarquons que la proportion de conducteurs étrangers est plus élevée parmi les occupants de camion tués que parmi les opposants ou les tués dans l'ensemble des accidents corporels.

**Figure 23.** Répartition des décédés 30 jours par nationalité dans les accidents de camions et tous les accidents corporels dans l'Union européenne (2022). Source : CARE (Community Road Accident Database)



## 8 Période des accidents

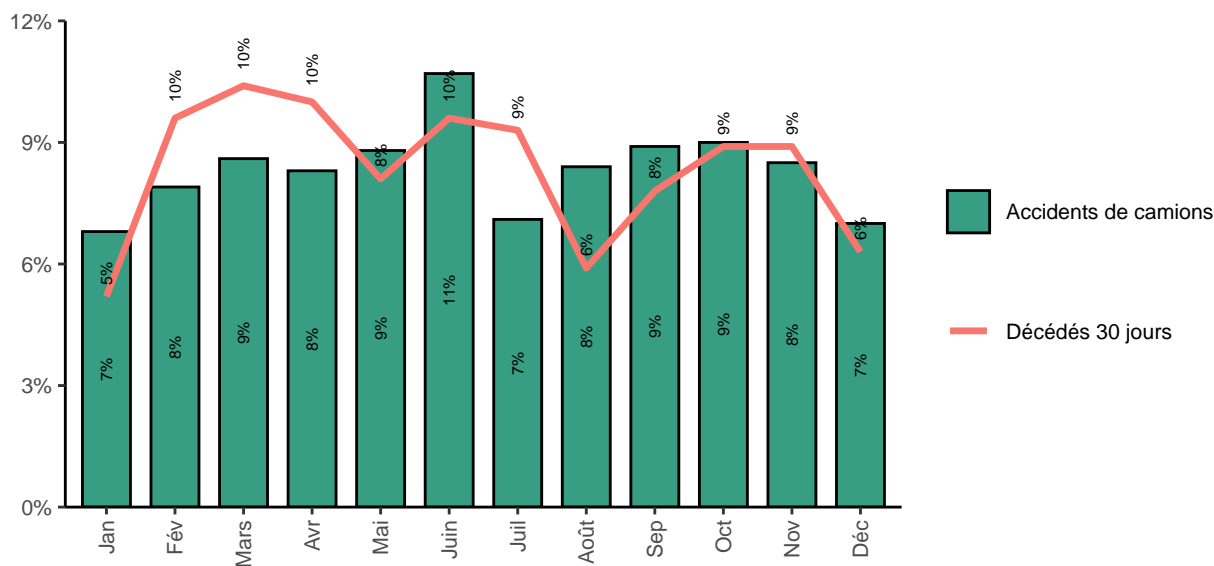
### 8.1 Variations mensuelles

La Figure 24 représente la répartition du nombre d'accidents corporels et du nombre de décédés 30 jours au cours des différents mois de l'année. En raison du nombre peu élevé de décédés 30 jours, nous avons pris en compte la période 2021-2023.

Dans cette figure, le nombre absolu d'accidents corporels et le nombre absolu de décédés 30 jours par mois sont pondérés en fonction du nombre de jours par mois. La somme des valeurs de la ligne rouge est égale à 100 %, de même que la somme des valeurs des barres.

Nous observons un pic d'accidents de camion en juin. En revanche, c'est en juillet, en décembre et en janvier que la proportion de ces accidents est la plus faible. La proportion de décédés 30 jours est la plus élevée au début de l'année, durant les mois de février, mars et avril.

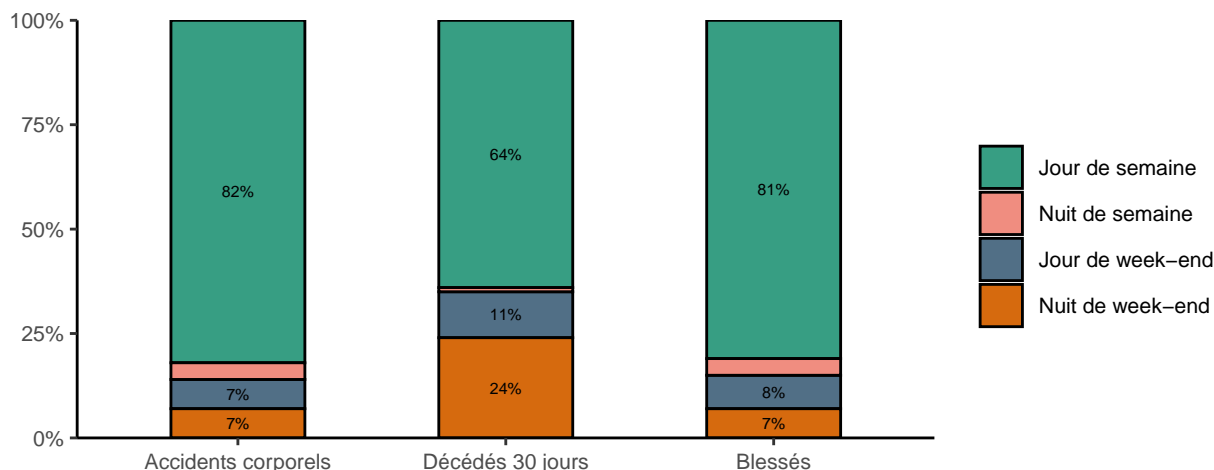
**Figure 24.** Répartition du nombre d'accidents de camions et de décédés 30 jours dans les accidents de camions au cours des mois de l'année (2021-2023). Source : Statbel (Direction générale Statistique - Statistics Belgium)



### 8.2 Par semaine

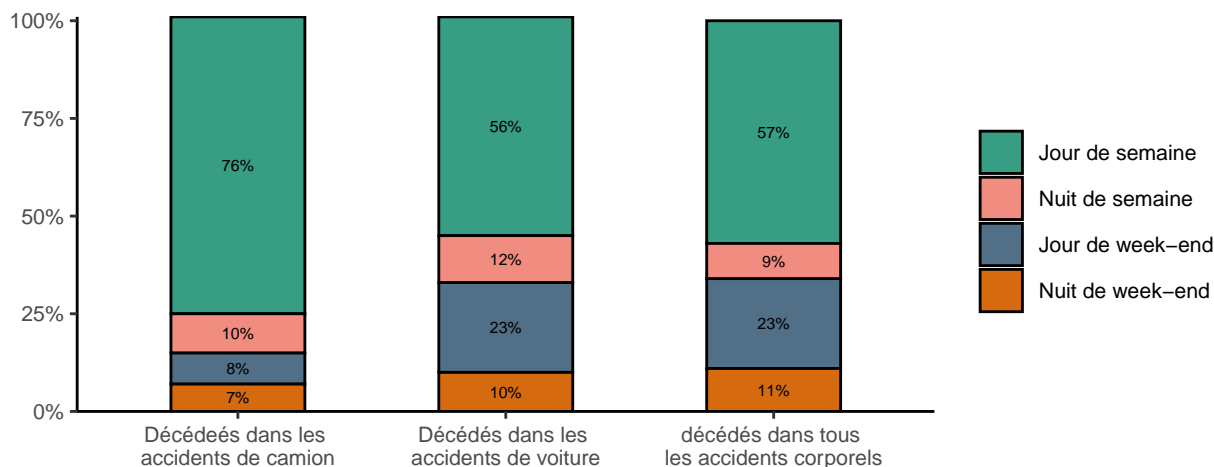
La majorité des accidents de camion se sont produits les jours de semaine. Bien que seulement 14% des accidents aient eu lieu le week-end, c'est durant cette période de la semaine que 35% des décédés 30 jours ont été recensés. Les accidents de camion qui surviennent le week-end s'avèrent donc très graves. Cela pourrait s'expliquer par des vitesses moyennes plus élevées sur autoroute du fait du trafic moins dense le week-end, ce qui mène à des accidents plus graves.

**Figure 25.** Répartition du nombre d'accidents de camions, de décédés 30 jours et de victimes en fonction des périodes de la semaine (2021-2023). Source : Statbel (Direction générale Statistique - Statistics Belgium)



Pour les accidents de camion qui ont eu lieu dans l'Union européenne, 76% des décédés 30 jours ont été recensés un jour de semaine, tandis que 15% des tués ont perdu la vie le week-end (en journée ou la nuit). La proportion de tués dans des accidents de camion survenus le week-end est plus faible que le nombre de tués dans des accidents impliquant une voiture particulière et dans l'ensemble des accidents corporels.

**Figure 26.** Répartition des décès dans les accidents de camions, les accidents de voitures particulières et tous les accidents corporels par période de la semaine, Union européenne (2022). Source : CARE (Community Road Accident Database)



### 8.3 Par heure de la journée

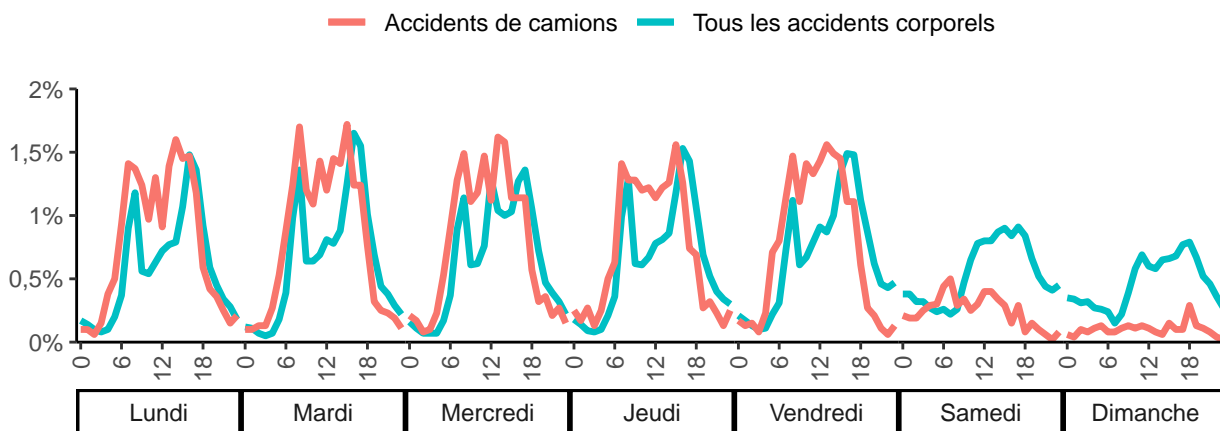
La Figure 27 illustre la répartition du nombre d'accidents de camion et du nombre d'accidents corporels recensés au cours des différentes heures de la semaine. En raison du faible nombre de tués dans des accidents de camion, nous avons pris en compte la période 2021-2023.

Si le trafic et les accidents de la route étaient répartis de manière uniforme, chaque heure comptabiliserait 0,60 % du nombre total d'accidents corporels ou de décédés 30 jours. La somme des valeurs de chaque

ligne est égale à 100 %.

Pour l'ensemble des accidents corporels, nous observons deux pics manifestes : l'heure de pointe du matin et l'heure de pointe du soir. Un troisième pic se dessine le mercredi sur l'heure du midi. Ces pics apparaissent également pour les accidents de camion, mais les creux entre l'heure de pointe du matin et celle du soir sont moins marqués que pour l'ensemble des accidents corporels. Les accidents de camion sont en outre moins fréquents le week-end, ce qui peut s'expliquer par le fait que les camions circulent principalement la semaine.

**Figure 27.** Répartition des accidents impliquant un camion et tous les accident corporels au cours des heures de la semaine (2021-2023). Source : Statbel (Direction générale Statistique - Statistics Belgium)

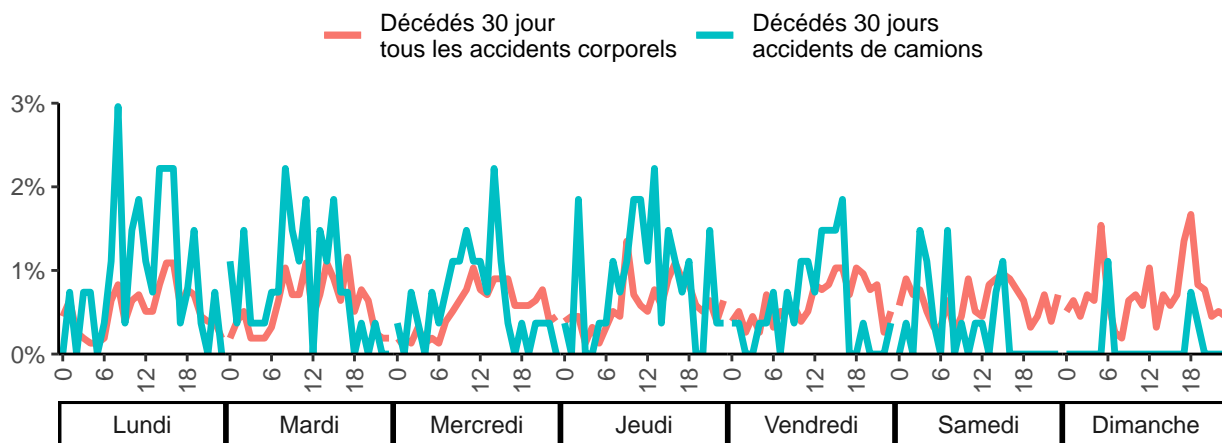


Nous répétons l'exercice à la Figure 28, mais cette fois pour le nombre de décédés 30 jours. Là encore, nous avons pris en compte la période 2021-2023. Il s'agit cependant toujours d'un nombre peu élevé de décédés 30 jours. Toute fluctuation peut donc également être le fruit du hasard, raison pour laquelle la prudence est de mise lors de l'interprétation de cette figure.

Nous distinguons les décédés 30 jours dans des accidents de camion des décédés 30 jours dans l'ensemble des accidents corporels.

Tout comme pour les tués dans tous les accidents corporels, nous constatons une proportion de décès plus faible le week-end pour les accidents de camion. Nous remarquons par ailleurs que les pics pendant les heures de pointe du matin et du soir en semaine sont très élevés pour les tués dans des accidents de camion. De manière assez surprenante, nous observons un creux le mercredi sur l'heure du midi.

**Figure 28.** Répartition des décédés 30 jours dans accidents impliquant un camion et tous les accidents corporels au cours des heures de la semaine (2021-2023). Source : Statbel (Direction générale Statistique - Statistics Belgium)





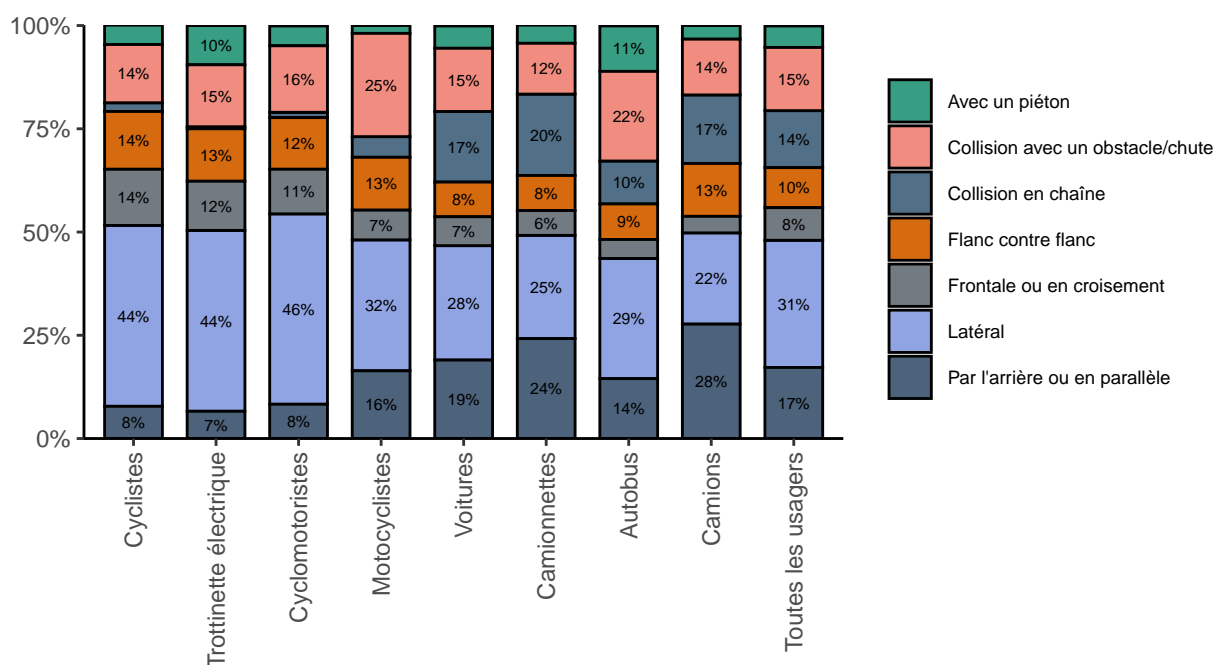
## 9 Caractéristiques des accidents

### 9.1 Type de collision

Un accident de la route peut impliquer plusieurs collisions; le graphique ci-dessous tient uniquement compte de la première collision. Si le type de collision était inconnu, il n'a pas été repris.

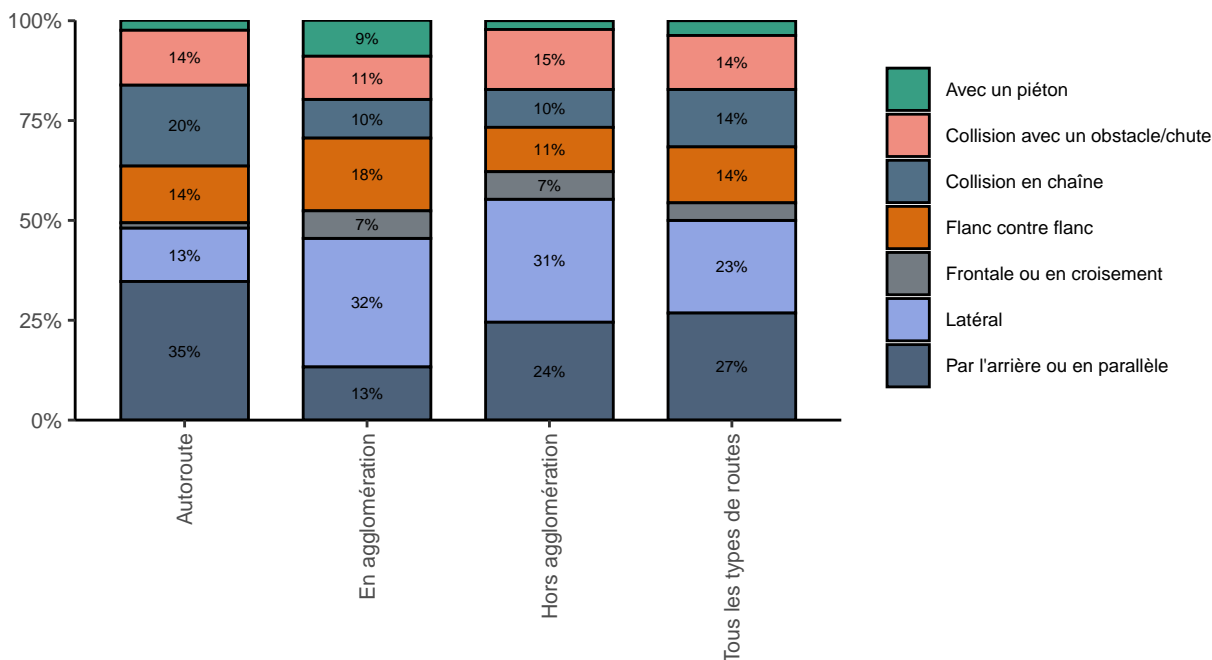
La Figure 29 indique, pour chaque type d'utilisateur de la route, la répartition en 2023 du nombre d'accidents corporels par type de collision. Le graphique montre que la répartition des accidents selon la nature de la collision diffère en fonction du type d'utilisateur de la route. Un exemple : les accidents avec collision par l'arrière sont plus fréquents chez les camions que chez les autres catégories d'utilisateurs de la route.

**Figure 29.** Répartition des accidents corporels selon le type de première collision, par type d'utilisateur de la route (2023).  
Source : Statbel (Direction générale Statistique - Statistics Belgium)



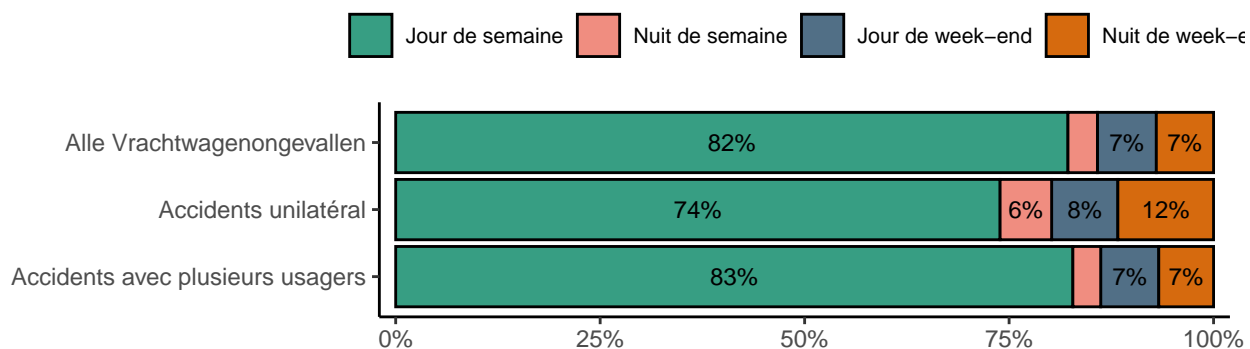
Les collisions par l'arrière surviennent clairement plus souvent sur les autoroutes et sur les routes hors agglomération. Les collisions latérales sont le deuxième type de collision le plus fréquent pour les camions. Bien que moins fréquentes sur autoroute, elles ont principalement lieu sur des routes situées en agglomération et hors agglomération.

**Figure 30.** Répartition du nombre d'accidents de camions selon le type de première collision, par type de route (2023).  
Source : Statbel (Direction générale Statistique - Statistics Belgium)



En 2023, 6 % des accidents de camion étaient unilatéraux, ce qui veut dire que seul le camion était impliqué dans l'accident. Les accidents unilatéraux se sont plus souvent produits la nuit, tant la semaine que le week-end, que les accidents impliquant plusieurs usagers.

**Figure 31.** Part des accidents de camion n'impliquant qu'un seul véhicule en fonction du moment de la semaine (2023).  
Source : Statbel (Direction générale Statistique - Statistics Belgium)

























## 9.2 Matrice de collision

La matrice de collision représente les usagers tués dans des accidents de camion pour la période 2019-2023. Dans les lignes se trouvent les décédés 30 jours, dans les colonnes leurs opposants.

Nous remarquons que la plupart des occupants de camion mortellement blessés ont perdu la vie dans des accidents impliquant un seul usager. Chez les opposants de camion, nous avons enregistré la proportion la plus élevée de tués parmi les occupants de voiture particulière, suivis des cyclistes et des piétons.

**Figure 32.** Botsingsmatrix vrachtwagenongevallen (2019-2023). Bron : Statbel (Algemene Directie Statistiek – Statistics Belgium)

		Opposant			
					
Décédés 30 jours				16%	
				17%	
				2%	
				6%	
				37%	
				8%	
		1%	1%	6%	5%
	?			1%	

		Opposant			
					
Décédés 30 jours				72	
				78	
				8	
				27	
				173	
				38	
		5	4	29	22
	?			4	

## Table des figures

1	Évolution (2014 = base 100) du nombre d'accidents corporels, selon les différents types d'usagers de la route (2014-2023). Source : Statbel (Direction générale Statistique - Statistics Belgium) . . . . .	8
2	Gravité spécifique (décédés 30 jours pour 1000 accidents corporels parmi l'usager en question) et gravité de l'opposant (décédés 30 jours pour 1000 accident corporels parmi les opposants), selon les différents types d'usagers de la route (2023). Source : Statbel (Direction générale Statistique - Statistics Belgium) . . . . .	9
3	Évolution des accidents de camions et leur part dans l'ensemble des accidents corporels (2014-2023). Source : Statbel (Direction générale Statistique - Statistics Belgium) . . . . .	9
4	Part des accidents de camions dans l'ensemble des accidents corporels dans les pays de l'Union européenne (2020-2022). Source : CARE (Community Road Accident Database) . . .	10
5	Variation en pourcentage du nombre d'accidents impliquant un camion, par pays de l'UE (2013 versus 2022). Source : CARE (Community Road Accident Database) . . . . .	11
6	Évolution du nombre de décédés 30 jours dans les accidents de camions et leur part dans l'ensemble des décédés 30 jours (2014-2023). Source : Statbel (Direction générale Statistique - Statistics Belgium) . . . . .	11
7	Part des décédés 30 jours par accident de camion dans le total des décédés 30 jours par pays de l'UE (2022). Source : CARE (Community Road Accident Database) . . . . .	12
8	Variation en pourcentage du nombre de décédés dans des accidents de camions, par pays de l'UE (2019 versus 2022). Source : CARE (Community Road Accident Database) . . . . .	12
9	Répartition des accidents de camions par région (2023) Source : Statbel (Direction générale Statistique - Statistics Belgium)) . . . . .	13
10	Répartition des accidents de camions par province (2023) Source : Statbel (Direction générale Statistique - Statistics Belgium) . . . . .	13
11	Évolution de la gravité des accidents de camions et de tous les accidents corporels, selon la région (2014-2023). Source : Statbel (Direction générale Statistique - Statistics Belgium) . . .	13
12	Gravité des accidents de camions par pays de l'UE (2022). Source : CARE (Community Road Accident Database) . . . . .	14
13	Répartition du nombre d'accidents de camions et tous les accident corporels selon les différents régimes de routes (2023). Source : Statbel (Direction générale Statistique - Statistics Belgium) . . . . .	14
14	Part des accidents de camions sur les autoroutes, par pays de l'UE (2022). Source : CARE (Community Road Accident Database) . . . . .	15
15	Répartition du nombre d'accidents de camions et tous les accidents corporels, avec distinction entre les accident survenus dans une intersection et en dehors des intersections (2023). Source : Statbel (Direction générale Statistique - Statistics Belgium) . . . . .	15
16	Répartition des décédés 30 jours dans les accidents de camions en fonction du type d'usager de la route (2023). Source : Statbel (Direction générale Statistique - Statistics Belgium) . . . . .	16
17	Répartition du nombre de décédés 30 jours dans les accidents de camions, les accidents de voitures et tous les accidents corporels dans l'Union européenne, en fonction du type d'usager de la route (2023). Bron : CARE (Community Road Accident Database) . . . . .	17
18	Répartition des décédés 30 jours dans les accidents de camions et tous les accidents corporels, par groupe d'âge (2021-2023). Source : Statbel (Direction générale Statistique - Statistics Belgium) . . . . .	17
19	Répartition des décédés 30 jours dans les accidents de camions et tous les accidents corporels, dans l'Union européenne (2022). Source : CARE (Community Road Accident Database) .	18
20	Répartition des décédés 30 jours dans les accidents de camions par sexe (2021-2023). Source : Statbel (Direction générale Statistique - Statistics Belgium) . . . . .	18

21	Répartition des décédés 30 jours par sexe dans les accidents de camions et tous les accidents corporels dans l'Union européenne (2022). Source : CARE (Community Road Accident Database)	19
22	Répartition des décédés 30 jours dans les accidents de camions et tous les accidents corporels par nationalité (2021-2023). Source : Statbel (Direction générale Statistique - Statistics Belgium)	19
23	Répartition des décédés 30 jours par nationalité dans les accidents de camions et tous les accidents corporels dans l'Union européenne (2022). Source : CARE (Community Road Accident Database)	20
24	Répartition du nombre d'accidents de camions et de décédés 30 jours dans les accidents de camions au cours des mois de l'année (2021-2023). Source : Statbel (Direction générale Statistique - Statistics Belgium)	21
25	Répartition du nombre d'accidents de camions, de décédés 30 jours et de victimes en fonction des périodes de la semaine (2021-2023). Source : Statbel (Direction générale Statistique - Statistics Belgium)	22
26	Répartition des décès dans les accidents de camions, les accidents de voitures particulières et tous les accidents corporels par période de la semaine, Union européenne (2022). Source : CARE (Community Road Accident Database)	22
27	Répartition des accidents impliquant un camion et tous les accident corporels au cours des heures de la semaine (2021-2023). Source : Statbel (Direction générale Statistique - Statistics Belgium)	23
28	Répartition des décédés 30 jours dans accidents impliquant un camion et tous les accidents corporels au cours des heures de la semaine (2021-2023). Source : Statbel (Direction générale Statistique - Statistics Belgium)	24
29	Répartition des accidents corporels selon le type de première collision, par type d'usager de la route (2023). Source : Statbel (Direction générale Statistique - Statistics Belgium)	25
30	Répartition du nombre d'accidents de camions selon le type de première collision, par type de route (2023). Source : Statbel (Direction générale Statistique - Statistics Belgium)	26
31	Part des accidents de camion n'impliquant qu'un seul véhicule en fonction du moment de la semaine (2023). Source : Statbel (Direction générale Statistique - Statistics Belgium)	26
32	Botsingsmatrix vrachtwagenongevallen (2019-2023). Bron : Statbel (Algemene Directie Statistiek - Statistics Belgium)	27



**Institut Vias**

Chaussée de Haecht 1405  
1130 Bruxelles

+32 2 244 15 11

[info@vias.be](mailto:info@vias.be)

[www.vias.be](http://www.vias.be)